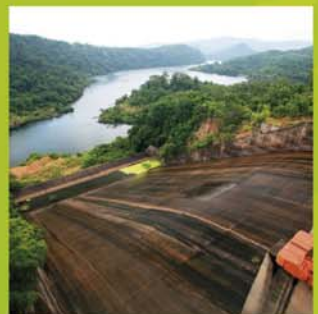
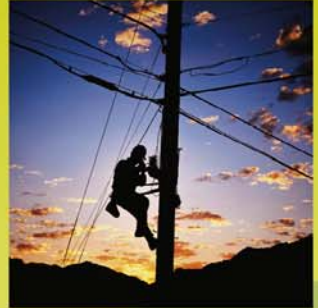


សេចក្តីព្រាងដែលបានបោះពុម្ពនៅក្រោយបានពិនិត្យ និងកែសម្រួល  
ដោយវេទិកាសម្រាប់ប៉ាន់ប្រមាណអំពីនិរន្តរភាពថាមពលវារីអគ្គិសនី

ចេញផ្សាយដោយសមាគម  
ថាមពលវារីអគ្គិសនីអន្តរជាតិ



**សេចក្តីព្រាងពិនិត្យសារសម្រាប់ការដាក់ប្រមាណ  
អំពីនិរន្តរភាពថាមពលវារីអគ្គិសនី**

ខែសីហា ឆ្នាំ ២០០៩

**ឯកសារព័ត៌មាន និងឧទាហរណ៍អំពីខ្លឹមសារ**

**សារគតា**

គេឃើញមានកំណើននៃចំណាប់អារម្មណ៍លើថាមពលវារីអគ្គិសនីដែល កើតចេញពីតម្រូវការឱ្យមានសេដ្ឋកិច្ចដែលបញ្ចេញកាបូន តិច សន្តិសុខថាមពល និងកំណែលម្អការគ្រប់គ្រងទឹក ។

វិភាគទានឆ្ពោះទៅរកការយល់ដឹង និងដើម្បីតម្រង់ទិសសម្រាប់ការប្រព្រឹត្តទៅប្រកបដោយនិរន្តរភាពនៃវិស័យទំនប់ជាទូទៅ និង ជាពិសេសវិស័យថាមពលវារីអគ្គិសនី ក៏មានច្រើនដែរ ។ បើទោះជាមានកិច្ចប្រឹងប្រែងមកក៏ដោយ សព្វថ្ងៃនេះ គេពុំមានឧបករណ៍ និងស្តង់ដារប្រកបដោយការឯកភាពគ្នាទូលំទូលាយសម្រាប់ការវាយតម្លៃដោយនិរន្តរភាពអំពីថាមពលវារីអគ្គិសនីឡើយ ។ ក្រោមកិច្ចសហការជិតស្និទ្ធជាមួយដៃគូនានា សមាគមថាមពលវារីអគ្គិសនី(IHA) បានប្រកាសវេទិកាប៉ាន់ប្រមាណអំពីនិរន្តរភាពថាមពលវារីអគ្គិសនី (“វេទិកា”) នៅក្នុងខែមីនា ឆ្នាំ 2008 ដើម្បីបង្ហាញពីកង្វះចន្លោះនេះ ។ វេទិកានេះ គឺជាក្រុមអន្តរវិស័យមួយ ដែលមានគោលដៅបង្កើតឧបករណ៍សម្រាប់ប៉ាន់ប្រមាណអំពីនិរន្តរភាព ដែលបានទទួលការគាំទ្រទូលំទូលាយ ដោយផ្អែកលើពិធីសារប៉ាន់ប្រមាណអំពីនិរន្តរភាពដែលមាន ស្រាប់របស់ IHA (2006) ។ សមាជិកនៃវេទិកានេះ រួមមាន រដ្ឋាភិបាលនៃប្រទេសហ្វីលីពីន និងប្រទេសកំពុងអភិវឌ្ឍន៍ ធនាគារ- ពាណិជ្ជកម្ម និងធនាគារអភិវឌ្ឍន៍ NGOs ដែលធ្វើការក្នុងផ្នែកសង្គមនិងបរិស្ថាន និងវិស័យថាមពលវារីអគ្គិសនី ។

វេទិកានេះ បាននិងកំពុងប្រព្រឹត្តទៅអស់រយៈពេលពីរឆ្នាំមកហើយ ។ បន្ទាប់ពីមានការប្រកាសចាប់ផ្តើមនៅក្នុងខែមីនាឆ្នាំ 2008 ក្នុងទីក្រុង វ៉ាស៊ីនតោន ឌី ស៊ី ការប្រជុំនៃវេទិកានេះបានធ្វើឡើងនៅក្នុងខែ កក្កដា ឆ្នាំ 2008 (នៅស.រ.អា) ខែ កញ្ញា 2008 (នៅប្រទេសហ្សប៊ី) ខែ តុលា ឆ្នាំ 2008 (នៅប្រទេសចិន) ខែធ្នូ ឆ្នាំ 2008 (នៅប្រទេសប្រេស៊ីល) ខែមីនា ឆ្នាំ 2009 (នៅប្រទេស ទួរតី) និង ខែ មិថុនា ឆ្នាំ2009 (នៅអាយស្លែន) ដោយមានការប្រជុំចំនួនពីរខែបន្ថែមទៀត ដែលបានគ្រោងធ្វើនៅដើមឆ្នាំ 2010 (ទីតាំងនឹងត្រូវ កំណត់ជាក្រោយ) ។ វេទិកានេះ បានកំណត់បញ្ហាដែលពាក់ព័ន្ធ សម្រាប់ដាក់បញ្ចូលទៅក្នុងពិធីសារសម្រាប់ការប៉ាន់ប្រមាណ និងវិធានសម្រាប់ការវាស់វែងបញ្ហាទាំងនេះ ។ ផែនការការងារនេះបានវិវត្តពីការផ្តល់យោបល់ដោយអ្នកជំនាញការឯកទេសលើប្រធានបទសំខាន់ៗ អំពីនិរន្តរភាពនៃថាមពលវារីអគ្គិសនី ការប៉ាន់ប្រមាណនៅមូលដ្ឋានអំពីគម្រោងថាមពលវារីអគ្គិសនីវគ្គនានានៃសិក្ខាសាលា យោបល់ពី ក្រុមអ្នកពាក់ព័ន្ធសំខាន់ៗ និងយោបល់នៅក្នុងអំឡុងពេលពិគ្រោះយោបល់ជាលក្ខណៈបើកចំហនៅជុំវិញសំណើសមាសភាគសំខាន់ៗនៃ ឧបករណ៍ប៉ាន់ប្រមាណនេះ (ខែ មករា -កុម្ភៈ ឆ្នាំ 2009) ។

ឯកសារនេះគឺជាការដកស្រង់ដែលបានពិសេសក្តីព្រាងពេញលេញដំបូងមួយ អំពីពិធីសារសម្រាប់ការប៉ាន់ប្រមាណអំពីនិរន្តរភាពថាមពលវារីអគ្គិសនី (“ពិធីសារ”) កាលពីខែ សីហា ឆ្នាំ 2009 ។ សេចក្តីព្រាងពិធីសារនេះ នឹងត្រូវដាក់ឱ្យអនុវត្តសាកល្បង ហើយដំណាក់កាលទីពីរនៃការពិគ្រោះយោបល់ នឹងធ្វើឡើងនៅក្នុងអំឡុងខែ កញ្ញា-វិច្ឆិកា ឆ្នាំ 2009 ។ សេចក្តីព្រាងពិធីសារនេះនឹងត្រូវរៀបចំឱ្យបានរួចរាល់ និងដាក់បញ្ចូលទៅក្នុងលទ្ធផលនៃការពិគ្រោះយោបល់ និងការអនុវត្តសាកល្បងនៅពាក់កណ្តាលឆ្នាំ 2010 ។ ដំណាក់កាលជាបន្តនៃការងារនេះ នឹងផ្តោតលើការដាក់ឱ្យអនុវត្តពិធីសារនេះ ដែលអាចនឹងរួមបញ្ចូលលំនាំឆ្ពោះទៅរកប្រព័ន្ធនៃស្តង់ដារ និងការចេញវិញ្ញាបនប័ត្រសម្រាប់វិស័យនេះ ។ ទៅអនាគត នឹងមានការពិនិត្យ និងធ្វើបច្ចុប្បន្នភាពពិធីសារនេះ ដោយផ្អែកលើការរៀនសូត្រជាបន្ត បន្ទាប់ពីការអនុវត្តទូលំទូលាយនៅលើពិភពលោក ។

ចំពោះសារវត្តមានពេញនៃវេទិកាប៉ាន់ប្រមាណអំពីនិរន្តរភាពនៃថាមពលវារីអគ្គិសនី និងដំណើរការដែលនាំទៅរកការរៀបចំសេចក្តីព្រាងពិធីសារនេះ សូមអាននៅក្នុង [www.hydropower.org/sustainable\\_hydropower/hsaf.html](http://www.hydropower.org/sustainable_hydropower/hsaf.html)

**គោលបំណង និងការប្រើប្រាស់ពិធីសារនេះ**

ពិធីសារសម្រាប់ការប៉ាន់ប្រមាណអំពើនិរន្តរភាពថាមពលវារីអគ្គិសនី ចែងអំពីការគិតគូរសំខាន់ៗលើនិរន្តរភាពសម្រាប់គម្រោង ថាមពលវារីអគ្គិសនី និងចែងអំពីក្របខ័ណ្ឌមួយដើម្បីវាស់វែងគម្រោងណាមួយ ដោយផ្អែកលើទិដ្ឋភាពនៃការអនុវត្ត។ ពិធីសារនេះ ចែកចេញជាបួនផ្នែក ដែលពិនិត្យមើលដំណាក់កាលខុសៗគ្នានៃវដ្តគម្រោងថាមពលវារីអគ្គិសនី ដែលមានបញ្ហា និងលក្ខណៈវិនិច្ឆ័យសំខាន់ៗ សម្រាប់វាយតម្លៃអំពីភាពខុសគ្នានៃការប្រព្រឹត្តទៅ នៅក្នុងដំណាក់កាលខុសៗគ្នាទាំងនេះ។ ការប៉ាន់ប្រមាណនេះបាន ផ្អែកលើភស្តុតាង ដែលគ្មានលំអៀង ដែលជាមូលដ្ឋានសម្រាប់ការដាក់ពិន្ទុ។

ពិធីសារប៉ាន់ប្រមាណអំពើនិរន្តរភាពថាមពល នៅពុំទាន់បានរៀបចំឡើងសម្រាប់គោលបំណងជាក់លាក់តែមួយនៅឡើយទេ ប៉ុន្តែ បានរៀបចំឡើងសម្រាប់ការអនុវត្តជាទូទៅ។ ការធ្វើបែបនេះមានគោលដៅបង្កើននិរន្តរភាពនៃការប្រព្រឹត្តទៅសម្រាប់ការអភិវឌ្ឍ និង ប្រតិបត្តិការនៃថាមពលវារីអគ្គិសនី។ អ្នកដែលនឹងអាចប្រើប្រាស់ និងការប្រើប្រាស់នានារួមមាន ប៉ុន្តែមិនមែនកំហិតត្រឹមតែ :

- វិស័យទាំងអស់ ដែលរួមទាំង សហគមន៍ងាយរងគ្រោះ ដែលផ្តល់ជាមូលដ្ឋានរួមមួយសម្រាប់ការសន្ទនាអំពីបញ្ហានិរន្តរភាព
- រដ្ឋាភិបាល ស្ថាប័នផ្តល់ហិរញ្ញវត្ថុ និងអ្នកធ្វើសេចក្តីសម្រេចនានាដទៃទៀត ដើម្បីធានាថារាល់ការអភិវឌ្ឍន៍ថាមពលវារីអគ្គិសនី គឺជាដំណោះស្រាយសមស្របទៅតាមបរិបទនៃលើកស្ទើឡើងនោះ
- ក្រុមហ៊ុននានា រដ្ឋាភិបាល គ្រឹះស្ថានហិរញ្ញវត្ថុ និង NGOs ដើម្បីតម្រង់ទីសង់ដល់ការអភិវឌ្ឍសម្បទាថាមពលវារីអគ្គិសនីថ្មីៗ
- ក្រុមហ៊ុន រដ្ឋាភិបាល និងទីភ្នាក់ងារអភិវឌ្ឍន៍ ដើម្បីប៉ាន់ប្រមាណអំពើនិរន្តរភាពនៃប្រតិបត្តិការដែលមានស្រាប់ និងបង្កើតកម្មវិធី នានាសម្រាប់ការកែលម្អ
- អង្គការ NGOs សង្គមស៊ីវិល ដើម្បីប៉ាន់ប្រមាណអំពើនិរន្តរភាពនៃគម្រោងថាមពលវារីអគ្គិសនីនៅដំណាក់កាលខុសៗគ្នានៃវដ្ត គម្រោង ដើម្បីបង្កើតទស្សនៈរៀងៗខ្លួនរបស់ពួកគេ អំពើនិរន្តរភាពនៃការប្រព្រឹត្តរបស់ប្រតិបត្តិករ និងក្រុមហ៊ុនដែលផ្តល់ហិរញ្ញវត្ថុ ពាក់ព័ន្ធនឹងគម្រោងថាមពលវារីអគ្គិសនី និងដើម្បីបង្កើតជាមូលដ្ឋានសម្រាប់ការសន្ទនាអំពីគម្រោងទាំងនេះ
- ក្រុមហ៊ុនអភិវឌ្ឍន៍ និងគ្រឹះស្ថានហិរញ្ញវត្ថុ និងវិនិយោគិនដទៃទៀត នៅក្នុងការប៉ាន់ប្រមាណអំពើហានិភ័យនៃការវិនិយោគ ដែល នឹងធ្វើឡើង និងជាផ្នែកមួយនៃការយកចិត្តទុកដាក់ឱ្យបានហ្មត់ចត់
- វិស័យថាមពលវារីអគ្គិសនី នៅក្នុងការរំលែងរកការគាំទ្រពីខាងក្រៅដើម្បីអាចទទួលបានហិរញ្ញវត្ថុពីធនាគារ ឥណទានកាបូន (ដូច ជា យន្តការអភិវឌ្ឍន៍ស្អាត/ពាណិជ្ជកម្មរួមគ្នា) ឥណទានថាមពលកកើតឡើងវិញ (ដូចជា RECs) ការទទួលស្គាល់នៅក្នុងទីផ្សារ ស្ម័គ្រចិត្ត (ដូចជា វិញ្ញាបនប័ត្របៃតង) និងនាយកគ្រប់គ្រងប្រព័ន្ធទាំងនេះ នៅក្នុងការវិនិច្ឆ័យសម្រាប់ការទទួលយក
- ទីភ្នាក់ងារផ្សេងៗផ្ទាត់ ដែលចេញវិញ្ញាបនប័ត្របញ្ជាក់អំពើនិរន្តរភាព និង
- ម្ចាស់/ប្រតិបត្តិករថាមពលវារីអគ្គិសនី សម្រាប់គ្រប់គ្រងនិងបណ្តុះបណ្តាលអំពើនិរន្តរភាពនៃសារជីវកម្ម។

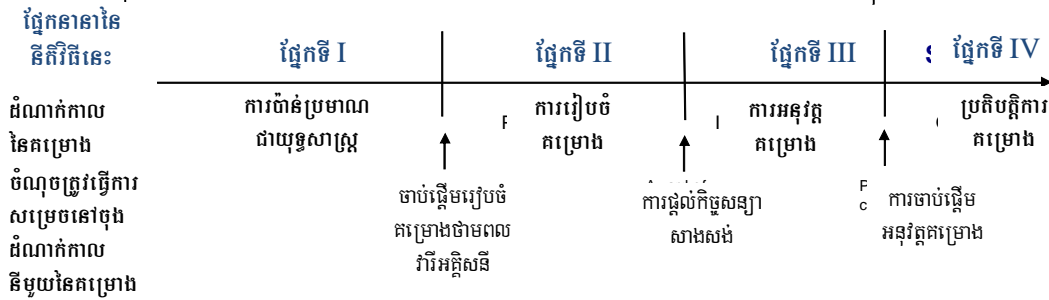
លំនាំដែលអាចកើតមានក្នុងការឈានទៅមុខ នឹងត្រូវពិចារណានៅក្នុងជំហានទីពីរក្នុងឆ្នាំ 2000 នៅពេលដែលបានរៀបចំរួចរាល់ នូវឯកសារពិធីសារប៉ាន់ប្រមាណអំពើនិរន្តរភាពថាមពលវារីអគ្គិសនី។ លំនាំដែលអាចកើតមានទាំងនេះ រួមមាន គោលការណ៍ណែនាំតាម វិស័យ ស្តង់ដារនិរន្តរភាពនិងការប្រព្រឹត្ត ប្រព័ន្ធទទួលយក និងការទទួលស្គាល់ ការកំណត់លក្ខខណ្ឌយោងខាងឧស្សាហកម្ម ការកសាង សមត្ថភាពតាមរយៈកម្មវិធីបណ្តុះបណ្តាល លក្ខណៈវិនិច្ឆ័យសម្រាប់ការអនុញ្ញាតឱ្យចូលទៅក្នុងទីផ្សារជាក់លាក់ ប្រព័ន្ធចេញវិញ្ញាបនប័ត្រ បញ្ជាក់អំពើនិរន្តរភាព វេបសាយផ្តល់ព័ត៌មាន ការឆ្លុះបញ្ចាំងនៅក្នុងច្បាប់ និងគោលនៅថ្នាក់ជាតិ និងថ្នាក់តំបន់ និងការឆ្លុះបញ្ចាំងអំពី គោលនយោបាយគាំពារ។

**របាយការណ៍ផ្នែកនៃពិធីសារនេះ**

ពិធីសារនេះត្រូវបានរៀបចំឡើងជាផ្នែក ទិដ្ឋភាព និងកត្តាពាក់ព័ន្ធ ។

**ផ្នែកនានានៃពិធីសារ**

ផ្នែកទាំងបួនរួមមាន ការប៉ាន់ប្រមាណជាយុទ្ធសាស្ត្រ ការរៀបចំគម្រោង ការអនុវត្តគម្រោង និងប្រតិបត្តិការគម្រោង ត្រូវបានបង្កើតឡើង ដើម្បីឱ្យក្លាយជាឧបករណ៍ប៉ាន់ប្រមាណដាច់ដោយឡែក នៅក្នុងដំណាក់កាលជាក់លាក់នានានៃវដ្តគម្រោង និងមានសក្តានុពលសម្រាប់ជួយនៅក្នុងការបង្កើតទស្សនៈអំពីចំណុចនៃការធ្វើសេចក្តីសម្រេចសំខាន់ៗ ដូចមាននៅក្នុងរូបទី 1 ។



រូបទី 1. ផ្នែកនានានៃពិធីសារនេះ និងចំណុចសំខាន់ៗនៃការធ្វើសេចក្តីសម្រេច

**ទិដ្ឋភាពនានានៃពិធីសារនេះ**

នៅក្នុងផ្នែកនីមួយៗនៃពិធីសារនេះ មានទិដ្ឋភាពមួយឈុតដែលមានសារៈសំខាន់សម្រាប់បង្កើតទស្សនៈអំពីនិរន្តរភាពជារួមអំពីគម្រោងនោះ នៅត្រង់ចំណុចណាមួយក្នុងវដ្តនៃគម្រោង ។ នៅពេលដែលពិចារណារួមជាមួយគ្នាអំពីទិដ្ឋភាពនានា វានឹងផ្តល់ជាតារាងមួយអំពីបញ្ហានានាដែលត្រូវតែយកមកពិចារណា ដើម្បីបង្កើតប្រកបដោយទំនុកចិត្ត នូវទស្សនៈមួយអំពីនិរន្តរភាពជារួមនៃគម្រោងថាមពលវារីអគ្គិសនី ។

រូបទី 1 ចែងពីទិដ្ឋភាពនានាដែលមានបញ្ចូលនៅក្នុងពិធីសារនេះ ។ ទិដ្ឋភាពទាំងនោះត្រូវបានចែកចេញជាក្រុម ដើម្បីបង្ហាញឱ្យឃើញពីទំនាក់ទំនងរវាងគ្នា ក្នុងចំណោមទិដ្ឋភាពទាំងនេះកាន់តែច្បាស់លាស់ ។

ទស្សនវិស័យ	ទិដ្ឋភាព	ផ្នែក
ទស្សនវិស័យនៃការអភិវឌ្ឍ	<ul style="list-style-type: none"> <li>- តម្រូវការដែលអាចបង្ហាញបញ្ជាក់ និងភាពស៊ីគ្នាជាយុទ្ធសាស្ត្រ</li> <li>- ការប៉ាន់ប្រមាណអំពីជម្រើស</li> <li>- គោលនយោបាយ និងផែនការថ្នាក់តំបន់ និងថ្នាក់ជាតិ</li> </ul>	I, II I I
ទស្សនវិស័យលើអភិបាលកិច្ច	<ul style="list-style-type: none"> <li>- ហានិភ័យខាងនយោបាយ</li> <li>- សមត្ថភាពស្ថាប័ន</li> <li>- អភិបាលកិច្ចវិស័យសាធារណៈ</li> <li>- ការអនុម័តឯកភាពពីស្ថាប័ននិយ័តកម្ម</li> <li>- អភិបាលកិច្ចសារជីវកម្ម</li> <li>- ការគ្រប់គ្រង និងការប្រាស្រ័យរវាងឆ្លងចម្រុះអំពីកម្មវិធី</li> <li>- ការគ្រប់គ្រងលើការសាងសង់</li> </ul>	I I II, III II, III II, III, IV II, III II, III
ទស្សនវិស័យអំពីបញ្ហាបច្ចេកទេស	<ul style="list-style-type: none"> <li>- បញ្ហា និងហានិភ័យបច្ចេកទេស</li> <li>- វត្តមាន និងការគ្រប់គ្រងធនធានជលសាស្ត្រ</li> <li>- ការកំណត់ទីតាំងគម្រោង និងគុណភាពសមស្រប</li> <li>- សុវត្ថិភាពទ្រព្យសកម្ម និងសហគមន៍</li> </ul>	I II, III, IV II II, III, IV IV

	- ការទុកចិត្តបាន និងប្រសិទ្ធភាពនៃទ្រព្យសកម្ម	
ទស្សនវិស័យអំពីបញ្ហាហិរញ្ញវត្ថុ និងសេដ្ឋកិច្ច	- បញ្ហា និងហានិភ័យខាងសេដ្ឋកិច្ច និងហិរញ្ញវត្ថុ - វិសមរូបខាងសេដ្ឋកិច្ច រួមទាំង ផលប្រយោជន៍បន្ថែម - វិសមរូបខាងហិរញ្ញវត្ថុ - ការធ្វើលទ្ធកម្ម - ទីផ្សារ ការបង្កើតថ្មី និងការស្រាវជ្រាវ	I II, III, IV II, III, IV I, III, IV IV
ទស្សនវិស័យអំពីបញ្ហា សង្គម	- បញ្ហា និងហានិភ័យខាងសង្គម - ការប៉ាន់ប្រមាណ និងការគ្រប់គ្រងហេតុប៉ះពាល់ខាងសង្គម - សហគមន៍ដែលរងគ្រោះដោយសារគម្រោង - ប្រជាពលរដ្ឋដែលជាជនជាតិដើម - ការតាំងទីលំនៅថ្មី និងការផ្តល់ជីវិតសម្រាប់អភិវឌ្ឍន៍ - ការចែកផល - ពលកម្ម និងលក្ខខណ្ឌការងារ - បេតិកភណ្ឌវប្បធម៌ - សុខភាពសាធារណៈ	I II, III, IV II, III, IV II, III, IV I, II II, III, IV II, III, IV II, III, IV II, III, IV
ទស្សនវិស័យអំពីបញ្ហា បរិស្ថាន	- បញ្ហា និងហានិភ័យខាងបរិស្ថាន - ការវាយតម្លៃ និងការគ្រប់គ្រងហេតុប៉ះពាល់បរិស្ថាន - ជីវៈចម្រុះ និងប្រភេទភាពត្បាត - ការហូរច្រោះ និងការធ្លាក់ចុះកំទេចកំណក - គុណភាពទឹក - សំណល់ គុណភាពសម្លេង និងខ្យល់	I II, III, IV II, III, IV II, III, IV II, III, IV III
ទស្សនវិស័យខាង ភូមិសាស្ត្រ និងទំហំ	- អាងទន្លេ និងបញ្ហាផ្លូវដែក - ការគ្រប់គ្រងតំបន់ផ្ទៃក្នុងទឹកភ្លៀង - ការគ្រប់គ្រងអាងទឹក - លំហូរបរិស្ថាន និងនិរន្តរភាពនៃតំបន់ខ្សែទឹកខាងក្រោម	II, III, IV II, III, IV II, III, IV II, III, IV

**តារាងទី 1. ទិដ្ឋភាពនានានៃពិធីសារសម្រាប់ការប៉ាន់ប្រមាណអំពីនិរន្តរភាពថាមពលវារីអគ្គិសនី**

**សញ្ញាសំគាល់**

ទិដ្ឋភាពនីមួយៗនៅក្នុងផ្នែកនេះ នឹងត្រូវយកទៅអនុវត្តសម្រាប់សញ្ញាសំគាល់រហូតដល់ចំនួនប្រាំពីរ ដែលពាក់ព័ន្ធនឹងទិដ្ឋភាពនីមួយៗនោះ ។ សញ្ញាសំគាល់ទាំងនេះ ត្រូវបានចែកចេញជាក្រុមដំណើរការ និងការប្រព្រឹត្ត ដូចមានបង្ហាញក្នុងតារាងទី 2 ។

សញ្ញាសំគាល់អំពីដំណើរការ	ផ្នែកជាគោលដៅ
គុណភាពនៃដំណើរការប៉ាន់ប្រមាណ	លើកឡើងអំពីលក្ខខណ្ឌនៃការប៉ាន់ប្រមាណសម្រាប់ទិដ្ឋភាពណាមួយជាក់លាក់ ដែលរួមទាំងការធ្វើអត្តសញ្ញាណលក្ខខណ្ឌគោល លក្ខខណ្ឌច្បាប់ និងលក្ខខណ្ឌដទៃទៀត ផលប៉ះពាល់ ហានិភ័យ និងការប៉ាន់ប្រមាណអំពីឱកាស
គុណភាពនៃដំណើរការគ្រប់គ្រង	លើកឡើងអំពីការកសាងផែនការគ្រប់គ្រង និងការអនុវត្តសម្រាប់ទិដ្ឋភាពណាមួយជាក់លាក់ ដែលរួមទាំងគោលបំណង និងចំណុចដៅ ការបែងចែកធនធាន តួនាទី និងការទទួលខុសត្រូវ យុទ្ធសាស្ត្រនៃការអនុវត្តការពិនិត្យ និងវាយតម្លៃ និងកំណែលម្អជាបន្តបន្ទាប់ផងដែរ
គុណភាពនៃដំណើរការពិគ្រោះយោបល់	លើកឡើងអំពីដំណើរការពិគ្រោះយោបល់ដែលបានធ្វើឡើងសម្រាប់ទិដ្ឋភាពណាមួយជាក់លាក់ ដែលរួមទាំងការគូសបញ្ជាក់អំពីអ្នកពាក់ព័ន្ធនានា ដំណើរការធ្វើឱ្យពួកគេបានចូលរួម ការគាំទ្រដល់អ្នកពាក់ព័ន្ធនានានៅក្នុង

	ដំណើរការពិគ្រោះយោបល់ តម្លាភាព ការដោះស្រាយបណ្តឹងសារទុក្ខ និងយន្តការដោះស្រាយទំនាស់ផងដែរ
សញ្ញាសំគាល់អំពីការប្រព្រឹត្តទៅ	ផ្នែកជាគោលដៅ
កម្រិតនៃការគាំទ្ររបស់អ្នកពាក់ព័ន្ធ	លើកឡើងអំពីកម្រិតនៃការគាំទ្ររបស់អ្នកពាក់ព័ន្ធដល់ដំណើរការ និងការប្រព្រឹត្តទៅសម្រាប់ទិដ្ឋភាពណាមួយជាក់លាក់ ដែលទាក់ទងនឹងអ្នកពាក់ព័ន្ធនានា ដែលបានធ្វើអត្តសញ្ញាណនៅក្នុងដំណើរការពិគ្រោះយោបល់
កម្រិតនៃការអនុវត្តតាម	លើកឡើងអំពីកម្រិតនៃការអនុវត្តតាមលក្ខខណ្ឌនៃច្បាប់ និងការប្តេជ្ញាជាសាធារណៈដទៃទៀត ដែលបានធ្វើឡើងសម្រាប់ទិដ្ឋភាពណាមួយជាក់លាក់
កម្រិតនៃការគោរពតាមផែនការ	លើកឡើងអំពីកម្រិតនៃការគោរពតាមវិធានការអនុវត្តនានាស្របតាមផែនការថ្មីៗបំផុតដែលទាក់ទងនឹងគម្រោង ដោយផ្តោតជាពិសេសលើគុណភាពនៃប្រព័ន្ធ និងដំណើរការផ្ទៃក្នុងនៃចុះកិច្ច
កម្រិតនៃប្រសិទ្ធភាព	លើកឡើងពីប្រសិទ្ធភាពនៃសកម្មភាពអនុវត្តសម្រាប់ទិដ្ឋភាពនោះ ពាក់ព័ន្ធនឹងលទ្ធផលនៅនឹងកន្លែងជាក់ស្តែង លទ្ធផលដែលចង់បាន និង/ឬវិធានការដែលបានឯកភាពអំពីការប្រព្រឹត្តទៅ

**តារាងទី 2. សញ្ញាសំគាល់អំពីដំណើរការ និងការប្រព្រឹត្ត សម្រាប់ទិដ្ឋភាពនីមួយៗ**

**ការអនុវត្តពិធីសារនេះ**

នៅក្នុងដំណើរការប៉ាន់ប្រមាណ សវនករពិនិត្យមើលក្រុមហ៊ុនអភិវឌ្ឍន៍/ម្ចាស់/ប្រតិបត្តិករគម្រោង និងក្រុមអ្នកពាក់ព័ន្ធនានា ។ ភស្តុតាង និងត្រូវពិនិត្យមើល ដើម្បីកំណត់ពិន្ទុសម្រាប់ទិដ្ឋភាព( បញ្ហា) នីមួយៗដែលបានលើកឡើងនៅក្នុងផ្នែកពាក់ព័ន្ធនៃពិធីសារ ។ សញ្ញានីមួយៗក្នុងចំណោមសញ្ញាសំគាល់ទាំងប្រាំពីរសម្រាប់ទិដ្ឋភាពនីមួយៗ ត្រូវបានដាក់ពិន្ទុពី 1 ដល់ 5 ។ កម្រិតទី 1 មានន័យថា ជាអវត្តមាន ឬ កម្រិតទន់ខ្សោយនៃការអនុវត្ត។ កម្រិតទី 3 មានន័យថាជាការអនុវត្តបានល្អត្រឹមត្រូវជាមូលដ្ឋាន ដោយមានការយល់ដឹងអំពី អ្វីដែលអាចសម្រេចបាននៅក្នុងប្រទេស ដោយមានធនធាន ឬ សមត្ថភាពក្នុងកម្រិតអប្បបរមា ឬជាគម្រោងដែលមានទំហំតូច និងមិនសូវមានភាពស្មុគស្មាញ។ កម្រិតទី 5 មានន័យថា ជាការអនុវត្តដែលត្រូវបានអះអាងថាមានកម្រិតល្អបំផុត ប៉ុន្តែមានការយល់ដឹងអំពីការ ប្រើប្រាស់ឧបករណ៍នេះនៅកម្រិតពិភពលោក ដូច្នេះមិនត្រឹមតែអាចសម្រេចបានសម្រាប់គម្រោងខ្នាតធំបំផុតដែលមានធនធានច្រើន សម្រាប់ការប្រើប្រាស់ប៉ុណ្ណោះទេ ។

សវនករ កំណត់អំពីពិន្ទុដោយផ្អែកតាមការសង្កេត ការសម្ភាសជាមួយអ្នកពាក់ព័ន្ធនានានិងការពិនិត្យមើលភស្តុតាងមិនលំអៀង ។ ពាក្យថា ភស្តុតាងមិនលំអៀង សំដៅលើភស្តុតាងដែលផ្តល់ដោយអ្នកត្រូវគេធ្វើសវនកម្ម និងដែលបានប្រើប្រាស់ដោយអ្នកប៉ាន់ប្រមាណដើម្បីផ្ទៀងផ្ទាត់ថា តើមានភាពស្របគ្នាឬទេ ឬ ស្របគ្នាក្នុងកម្រិតណា ជាមួយសញ្ញាសំគាល់ណាមួយ។ ភស្តុតាង អាចជាព័ត៌មានអំពីកម្រិតគុណភាព ឬជាបរិមាណ កំណត់ត្រា ឬ សេចក្តីផ្តើមការណ៍អំពីសេចក្តីពិត ដែលដោយផ្ទាល់មាត់ ឬ មានចងក្រងជាឯកសារ ។ វាអាចជាកំណត់ត្រាដែលទទួលបាន ឬ ចម្លងមកបាន ដែលមិនរងឥទ្ធិពលពីអារម្មណ៍ ឬ សេចក្តីលំអៀង និងផ្អែកលើសេចក្តីពិត ដែលបានមកតាមរយៈការសង្កេត ការវាស់ ការចងក្រងជាឯកសារ ការអនុវត្តសាកល្បង ឬ មធ្យោបាយផ្សេងទៀត ។

**ការបង្ហាញលទ្ធផល**

លទ្ធផលរួមនៃការប៉ាន់ប្រមាណលើគម្រោង អាចបង្ហាញជាតារាងសង្ខេប ដូចមានបង្ហាញជូននៅក្នុងតារាងទី 3 និងជាក្រាហ្វិកស្តង់ដារ ដែលតំណាងឱ្យការដាក់ពិន្ទុ ខ្ពស់ ឬ ទាប ទៅតាមសញ្ញាសំគាល់នីមួយៗ សម្រាប់ទិដ្ឋភាពនីមួយៗ ដូចមានបង្ហាញនៅក្នុងរូបទី 2 (ដោយប្រើប្រាស់ក្រុមទិដ្ឋភាពរងនានាសម្រាប់គោលបំណងនៃការបង្ហាញ) ។ អង្កត់ដែលបង្ហាញពិន្ទុទៅតាមទិដ្ឋភាពនីមួយៗដូចក្នុងរូបទី



ប៉ាន់ប្រមាណ
គ្រោង
អនុវត្ត
ពិនិត្យ
ចាត់ការ

1. ការដាក់បញ្ចូលដំណើរការប៉ាន់ប្រមាណ ជាមូលដ្ឋានសម្រាប់បង្កើតជាការចាត់ចែងនានាដែលគ្រោងទុក
2. ការរៀបចំផែនការ ឬ ការចាត់ចែងដែលបានគ្រោងទុក<sup>1</sup> ។ ផែនការនានាចែងអំពីវិធានការដែលត្រូវគ្រប់គ្រង (បញ្ចៀស កាត់បន្ថយ បន្ធូរបន្ថយ ទូទាត់សំណង) ហានិភ័យ និងពង្រឹងឱកាស ដែលរួមទាំង ការបង្កើតគោលបំណង និង ចំណុចដៅដែលអាចសម្រេចបាន
3. ការអនុវត្តតាមការចាត់ចែងដែលបានគ្រោងទុក ។ ចំណុចនេះ រាប់បញ្ចូលការប្រើប្រាស់វិធីសាស្ត្រនានា ដែលសមស្រប និងដែលមានប្រសិទ្ធិភាព
4. ការបែងចែកធនធាន ។ ចំណុចនេះ រាប់បញ្ចូល គុណវុឌ្ឍិ /ជំនាញឯកទេសរបស់អ្នកដែលចូលរួម ការប្រើប្រាស់សមត្ថភាពនៅមូលដ្ឋានទៅតាមករណីសមស្រប ទំហំនៃធនធានដែលបានសន្យាផ្តល់ វត្តមានជាបន្តនៃធនធានតាមរយៈការរៀបចំ ការអនុវត្ត និងប្រតិបត្តិការគម្រោង និងផែនការយថាភាព

5. ភាពច្បាស់លាស់នៃតួនាទី ការទទួលខុសត្រូវ និងគណនេយ្យភាព
6. យុទ្ធសាស្ត្រប្រកបដោយប្រសិទ្ធិភាពសម្រាប់ធ្វើអត្តសញ្ញាណ និងគ្រប់គ្រងការផ្លាស់ប្តូរ
7. ការពិនិត្យមើលនិងវាយតម្លៃ ដែលរួមទាំង ការតាមដាន សវនកម្ម និងការត្រួតពិនិត្យដោយគណៈគ្រប់គ្រង
8. កំណែលម្អជាបន្តបន្ទាប់ និងការគ្រប់គ្រងតាមបែបបន្សំ ដែលរួមទាំង ការគ្រប់គ្រងលើភាពមិនស្របតាមគោលការណ៍ ចំណាត់ការកែតម្រូវ និងទប់ស្កាត់ និងការកែតម្រូវផែនការទៅតាមការចាំបាច់ ។

ពិន្ទុ	លក្ខខណ្ឌចាំបាច់
5	<ul style="list-style-type: none"> <li>• ដំណើរការគ្រប់គ្រងសមស្រប គ្រប់គ្រាន់ និងមានប្រសិទ្ធិភាព ដោយគ្មានកង្វះចន្លោះ ដែលមានបកស្រាយនៅក្នុងប្រព័ន្ធគ្រប់គ្រង<sup>2</sup> ដែលស្របគ្នាជាមួយស្តង់ដារដែលពាក់ព័ន្ធ និងដែលមានការទទួលស្គាល់</li> <li>• ការចាត់ចែងដែលបានគ្រោងឡើង ត្រូវបានដឹងយ៉ាងជិតស្និទ្ធ និងកែលម្អជាបន្តាន់ ក្នុងករណីមានបញ្ហាកើតឡើង ។</li> </ul>
4	<ul style="list-style-type: none"> <li>• ដំណើរការគ្រប់គ្រងសមស្រប គ្រប់គ្រាន់ និងមានប្រសិទ្ធិភាព ដែលមានភាពខ្លះចន្លោះមិនសំខាន់មួយចំនួនតូច ត្រូវបានបញ្ចូលទៅក្នុងប្រព័ន្ធគ្រប់គ្រង ដែលស្របគ្នាជាមួយស្តង់ដារដែលពាក់ព័ន្ធ និងដែលមានការទទួលស្គាល់</li> <li>• ការចាត់ចែងដែលបានគ្រោងឡើង ត្រូវបានពិនិត្យមើលជាទៀងទាត់ និងញឹកញាប់ និងកែលម្អតាមការចាំបាច់ ។</li> </ul>
3	<ul style="list-style-type: none"> <li>• ដំណើរការគ្រប់គ្រងសមស្រប គ្រប់គ្រាន់ និងមានប្រសិទ្ធិភាព ដែលមានភាពខ្លះចន្លោះមិនសំខាន់មួយចំនួនតូចនៅក្នុងសមាសភាគនានា</li> <li>• ការចាត់ចែងដែលបានគ្រោងឡើង ត្រូវបានពិនិត្យ និងកែលម្អជាទៀងទាត់ ។</li> </ul>
2	<ul style="list-style-type: none"> <li>• ភាពខ្លះចន្លោះសំខាន់ៗមួយចំនួននៅក្នុងដំណើរការគ្រប់គ្រង នាំឱ្យមានផែនការគ្រប់គ្រងកម្រិតទាបជាខ្លាំង ធៀបនឹងកម្រិតដែលសមស្រប គ្រប់គ្រាន់ និងប្រសិទ្ធិភាព</li> <li>• កង្វះចន្លោះសំខាន់ៗនៅក្នុងការពិនិត្យ និងកែលម្អនូវការចាត់ចែងដែលបានគ្រោងទុក ។</li> </ul>
1	<ul style="list-style-type: none"> <li>• ភាពខ្លះចន្លោះសំខាន់ៗមួយចំនួននៅក្នុងដំណើរការគ្រប់គ្រង</li> <li>• ការចាត់ចែងដែលបានគ្រោងទុកមិនបានពិនិត្យឡើងវិញ ឬ មិនបានកែលម្អ ។</li> </ul>

<sup>1</sup> វិធានការគ្រប់គ្រង ដើម្បីដោះស្រាយបញ្ហាមួយ អាចមិនសុទ្ធតែដាក់បញ្ចូលជាផ្លូវការទៅជាផែនការគ្រប់គ្រងឡើយ ប៉ុន្តែអាចជាការចាត់ចែងដែលបានចងក្រងជាឯកសារគ្រោងទុកជាមុន ដូចជា ផ្នែកលើការព្រមព្រៀងសម្រាប់ចំណាត់ការនៅក្នុងការប្រជុំនានានៅពេលខាងមុខ

<sup>2</sup> ប្រព័ន្ធគ្រប់គ្រងមួយ គឺជាក្របខ័ណ្ឌមួយនៃដំណើរការ និងនីតិវិធីនានា ដែលប្រើប្រាស់ទិដ្ឋភាពនោះ អាចត្រូវបានបញ្ចូលទៅក្នុងប្រព័ន្ធគ្រប់គ្រងជាន់ខ្ពស់មួយ (ដូចជាការគ្រប់គ្រងគុណភាពទឹកនៅក្នុងប្រព័ន្ធគ្រប់គ្រងបរិស្ថាន) ។

**ឧទាហរណ៍អំពីភស្តុតាង :** ផែនការគ្រប់គ្រង ដំណើរការគ្រប់គ្រងលើការផ្លាស់ប្តូរ ការតាមដាន និងពិនិត្យលើការគ្រប់គ្រង របាយការណ៍សវនកម្ម ។

សេចក្តីព្រាងពិធីសារនេះចែងអំពីនិយមន័យនៅក្នុងសទ្ទានុក្រមមួយសម្រាប់ពាក្យសំខាន់ៗទាំងអស់ ដែលប្រើប្រាស់នៅក្នុងដំណើរការដាក់ពិន្ទុ (ដូចជា អ្នកពាក់ព័ន្ធ កន្លែងរងគ្រោះដោយសារគម្រោង ការចិញ្ចឹមជីវិត បង្កើន ធ្វើឱ្យប្រសើរឡើង អាចអនុវត្តបាន ទូលំទូលាយសំខាន់ៗ សមស្រប គ្រប់គ្រាន់ មានប្រសិទ្ធភាព។ សេចក្តីព្រាងពិធីសារនេះ ក៏ចែងផងដែរអំពីនិយមន័យជាមូលដ្ឋានសម្រាប់ការដាក់ពិន្ទុ (5- ល្អប្រសើរ 4- ល្អណាស់ 3- ល្អ 2- ខ្សោយ 1- ខ្សោយណាស់) និងឧទាហរណ៍អំពីសំណុំលក្ខណៈដែលអាចបង្ហាញឱ្យឃើញច្បាស់ ។ និយមន័យសម្រាប់ពិន្ទុនានាទាំងនេះ មានបង្ហាញជូននៅក្នុងតារាងទី 3 ក្នុងទំព័រទី 7 ។ ទំព័រទី 8 និង 9 បង្ហាញជាឧទាហរណ៍អំពីទិដ្ឋភាពចំនួនពីរ គិតចាប់ពីផ្នែកទី II – ការរៀបចំគម្រោង :

- II-18 លក្ខខណ្ឌពលកម្ម និងការងារ
- II-22 ការប៉ាន់ប្រមាណ និងការគ្រប់គ្រងបរិស្ថាន

ពិធី	និយមន័យ	សំណុំលក្ខណៈដែលអាចបង្ហាញឱ្យឃើញច្បាស់
5 ល្អប្រសើរ	<ul style="list-style-type: none"> <li>ការប៉ាន់ប្រមាណ និងដំណើរការពិគ្រោះយោបល់សមស្រប គ្រប់គ្រាន់ និងដែលមានប្រសិទ្ធិភាព ដោយគ្មានភាពខ្វះចន្លោះ</li> <li>ដំណើរការដែលស្ថិតក្រោមការតាមដានជិតស្និទ្ធ ពិនិត្យមើលជាញឹកញាប់ និងកែលម្អជាបន្តាន់នៅពេលមានបញ្ហាកើតឡើង និងក្នុងករណីចាំបាច់ មានរួមបញ្ចូលទាំង ការអនុវត្តឡើងវិញ</li> <li>ការចូលរួមជាញឹកញាប់ និងទៅវិញទៅមកជាមួយអ្នកពាក់ព័ន្ធនានា និងការចូលរួម នៃក្រុមពាក់ព័ន្ធនានានៅក្នុងដំណើរការធ្វើសេចក្តីសម្រេច</li> <li>ការគាំទ្រពីក្រុមអ្នកពាក់ព័ន្ធដែលរងគ្រោះដោយផ្ទាល់ស្ទើរតែទាំងអស់</li> <li>គ្មានករណីមិនអនុវត្តតាម ឬ មិនគោរពតាម</li> <li>ការញៀស ឬការកាត់បន្ថយបានទូលំទូលាយនូវផលប៉ះពាល់អវិជ្ជមាន និងការបង្កើនលទ្ធផល</li> <li>ការរួមចំណែកក្នុងការដោះស្រាយបញ្ហានានានៅហួសពីផលប៉ះពាល់នានា ដែលបង្ក ដោយក្រុមហ៊ុនអភិវឌ្ឍន៍ / ម្ចាស់ / ប្រតិបត្តិការគម្រោង</li> </ul>	<ul style="list-style-type: none"> <li>ការគ្រប់គ្រងដែលគិតគូរជាមុន និងតាមបែបបន្ស៊ាំ</li> <li>ការពិនិត្យ / ទស្សនៈវិស័យនៅកម្រិតតំបន់</li> <li>រួមចំណែកក្នុងការកសាងសមត្ថភាពផ្ទៃក្នុង និងខាងក្រៅ</li> <li>ការគាំទ្រមូលនិធិសម្រាប់រយៈពេលវែងដល់ការគ្រប់គ្រងលើគ្រប់ទិដ្ឋភាពទាំងអស់</li> <li>ការធ្វើសមាហរណកម្មក្នុងកម្រិតខ្ពស់ជាខ្លាំង</li> <li>ការផ្តល់ឱកាស</li> <li>ការពាក់ព័ន្ធ និងការចូលរួមដ៏មានប្រយោជន៍នៃក្រុមអ្នកពាក់ព័ន្ធនានានៅក្នុងដំណើរការសម្រេច</li> <li>ការផ្សេងផ្តាច់ដោយឯករាជ្យ ឬដោយភាគីទីបី ឬការពិនិត្យឡើងវិញ</li> <li>ការបើកចំហរព័ត៌មានបានទូលំទូលាយ</li> </ul>
4 ល្អណាស់	<ul style="list-style-type: none"> <li>ការប៉ាន់ប្រមាណ ការគ្រប់គ្រង និងដំណើរការពិគ្រោះយោបល់សមស្រប គ្រប់គ្រាន់ និងដែលមានប្រសិទ្ធិភាព ដោយមានភាពខ្វះចន្លោះមិនសំខាន់បន្តិចបន្តួច</li> <li>ដំណើរការដែលស្ថិតក្រោមការពិនិត្យមើលជាទៀងទាត់ និងកែលម្អតាមការចាំបាច់</li> <li>ការចូលរួមជាទៀងទាត់ និងទៅវិញទៅមកជាមួយអ្នកពាក់ព័ន្ធនានា</li> <li>ការគាំទ្រពីក្រុមអ្នកពាក់ព័ន្ធដែលរងគ្រោះដោយផ្ទាល់ភាគច្រើន និង/ឬមានការជំទាស់ត្រឹមកម្រិតទាប</li> <li>មានករណីមិនអនុវត្តតាម ឬ មិនគោរពតាមតិចតួចដែលអាចកែតម្រូវបានភ្លាមៗ</li> <li>ការញៀស ឬការកាត់បន្ថយនូវផលប៉ះពាល់អវិជ្ជមាន</li> </ul>	<ul style="list-style-type: none"> <li>ការគ្រប់គ្រងដែលគិតគូរជាមុន និងតាមបែបបន្ស៊ាំបានមួយកម្រិត</li> <li>ការកសាងសមត្ថភាពត្រឹមតែផ្ទៃក្នុង</li> <li>ការគាំទ្រមូលនិធិសម្រាប់រយៈពេលវែងដល់ការគ្រប់គ្រងលើគ្រប់ទិដ្ឋភាពសំខាន់ៗភាគច្រើន</li> <li>ការធ្វើសមាហរណកម្មក្នុងកម្រិតខ្ពស់</li> <li>ការចូលរួមដ៏មានប្រយោជន៍នៃក្រុមអ្នកពាក់ព័ន្ធ</li> <li>ប្រើប្រាស់ជំនាញពីខាងក្រៅក្នុងករណីចាំបាច់</li> <li>ឥទ្ធិពលខ្លះៗលើការបើកចំហរព័ត៌មាន</li> </ul>
3 ល្អ	<ul style="list-style-type: none"> <li>ការប៉ាន់ប្រមាណ ការគ្រប់គ្រង និងដំណើរការពិគ្រោះយោបល់សមស្រប គ្រប់គ្រាន់ និងដែលមានប្រសិទ្ធិភាព ដោយមានភាពខ្វះចន្លោះមិនសំខាន់មួយចំនួននៅក្នុងសមាសភាគនានា</li> <li>ដំណើរការដែលស្ថិតក្រោមការពិនិត្យមើល និងកែលម្អក្នុងចន្លោះពេលជាទៀងទាត់</li> <li>ការចូលរួមទៀងទាត់នៃអ្នកពាក់ព័ន្ធនានា និងជាញឹកញាប់ មានលក្ខណៈទៅវិញទៅមក</li> <li>ការគាំទ្រពីក្រុមអ្នកពាក់ព័ន្ធដែលរងគ្រោះដោយផ្ទាល់ភាគច្រើន និង/ឬមានការជំទាស់ត្រឹមកម្រិតទាប</li> <li>មានករណីមិនអនុវត្តតាម ឬ មិនគោរពតាមមួយចំនួនដែលអាចកែតម្រូវបានភ្លាមៗ</li> <li>កាត់បន្ថយ និងគ្រប់គ្រងផលប៉ះពាល់អវិជ្ជមាន</li> </ul>	<ul style="list-style-type: none"> <li>ការគ្រប់គ្រងតាមបែបប្រតិកម្មតូច ប៉ុន្តែសមស្រប ដោយមានដំណើរការសម្រាប់មាត់ការកែតម្រូវ</li> <li>គំនិត/ទស្សនៈវិស័យផ្តោតតែលើគម្រោង</li> <li>ពឹងផ្អែកលើគម្រោងសម្រាប់គ្រប់គ្រងគ្រប់ទិដ្ឋភាព</li> <li>មានមូលនិធិគាំទ្រគ្រប់គ្រាន់សម្រាប់រយៈពេលបីឆ្នាំ</li> <li>រួមបញ្ចូលសមាសភាគសំខាន់ៗដែលចាំបាច់ សម្រាប់ការប៉ាន់ប្រមាណ</li> <li>គ្រប់គ្រងហានិភ័យសំខាន់ៗ</li> <li>ការចូលរួមខ្លះៗនៃក្រុមអ្នកពាក់ព័ន្ធ</li> <li>ប្រើប្រាស់ជំនាញពីខាងក្រៅខ្លះៗ</li> <li>បំពេញតាមលក្ខខណ្ឌចាំបាច់សំខាន់ៗសម្រាប់ការបើកចំហរព័ត៌មាន</li> </ul>
2 ខ្សោយ	<ul style="list-style-type: none"> <li>មានចំណុចខ្វះចន្លោះសំខាន់ៗមួយចំនួននៅក្នុងការប៉ាន់ប្រមាណ ការគ្រប់គ្រង និងដំណើរការពិគ្រោះយោបល់ ដែលនាំឱ្យដំណើរការទាំងនោះ ទាបជាងកម្រិតសមស្រប គ្រប់គ្រាន់ និងដែលមានប្រសិទ្ធិភាព</li> <li>ភាពខ្វះចន្លោះនៅក្នុងដំណើរការពិនិត្យមើល និងកែលម្អ</li> <li>ការចូលរួមខ្លះៗនៃអ្នកពាក់ព័ន្ធនានា</li> <li>ការគាំទ្រកម្រិតទាបក្នុងចំណោមក្រុមអ្នកពាក់ព័ន្ធដែលរងគ្រោះដោយផ្ទាល់ និង/ឬ មានការជំទាស់ភាគច្រើន</li> <li>មានករណីមិនអនុវត្តតាម ឬ ភាគច្រើនមិនគោរពតាម</li> <li>ការធ្លាក់ចុះនៃលក្ខខណ្ឌគោល ដោយមានការពន្យារពេលខ្លះៗ ឬការរំលោភនៅក្នុងការដោះស្រាយផលប៉ះពាល់អវិជ្ជមាន</li> </ul>	<ul style="list-style-type: none"> <li>ការគ្រប់គ្រងតាមបែបប្រតិកម្មតូច ជួនកាលមានចំណាត់ការកែតម្រូវដែរ តែមិនគ្រប់គ្រាន់</li> <li>ទស្សនៈវិស័យផ្តោតតែលើគម្រោងដោយមានឥទ្ធិពលលើបញ្ហាសង្គមនិងបរិស្ថាន</li> <li>មានមូលនិធិគាំទ្រក្នុងកម្រិតកំណត់</li> <li>ឥទ្ធិពលក្នុងការប៉ាន់ប្រមាណ</li> <li>ឥទ្ធិពលក្នុងការគ្រប់គ្រងហានិភ័យ</li> <li>ការចូលរួមតិចតួចនៃក្រុមអ្នកពាក់ព័ន្ធ</li> <li>ប្រើប្រាស់ជំនាញពីខាងក្រៅក្នុងកម្រិតកំណត់</li> <li>ការបើកចំហរព័ត៌មានក្នុងកម្រិតកំណត់</li> </ul>
1	<ul style="list-style-type: none"> <li>មានចំណុចខ្វះចន្លោះសំខាន់ៗជាច្រើននៅក្នុងការប៉ាន់ប្រមាណ ការគ្រប់គ្រង និងដំណើរការ</li> </ul>	<ul style="list-style-type: none"> <li>ភាពទន់ខ្សោយនៃការគ្រប់គ្រងដែលមិនឆ្លើយតបនឹង</li> </ul>

<p><b>ខ្សោយ ណាស់</b></p>	<p>ពិគ្រោះយោបល់</p> <ul style="list-style-type: none"> <li>• គ្មានការពិនិត្យមើល ឬកែលម្អដំណើរការ</li> <li>• គ្មានការចូលរួមនៃអ្នកពាក់ព័ន្ធនានា</li> <li>• ការគាំទ្រកម្រិតទាបបំផុតក្នុងចំណោមក្រុមអ្នកពាក់ព័ន្ធដែលរងគ្រោះដោយផ្ទាល់ និង/ឬ មានការជំទាស់ភាគច្រើន</li> <li>• គ្មានការអនុវត្តតាម ឬ មិនគោរពតាមជាច្រើន និងជាបន្តបន្ទាប់</li> <li>• ការធ្លាក់ចុះយ៉ាងច្រើននៃលក្ខខណ្ឌគោល ដែលអាចមាននិទ្ទាការសម្រាប់រយៈពេលវែង</li> </ul>	<p>បញ្ហា / ដែលទាក់ទងនឹងការអភិវឌ្ឍ</p> <ul style="list-style-type: none"> <li>• ទស្សនៈវិស័យចង្អុលតែដែលផ្តោតតែលើទិដ្ឋភាពបច្ចេកទេស និងហេដ្ឋារចនាសម្ព័ន្ធរូបវន្ត</li> <li>• មានមូលនិធិគាំទ្រមិនគ្រប់គ្រាន់</li> <li>• ការប៉ាន់ប្រមាណមិនពេញលេញ និងសើរ។</li> <li>• ហានិភ័យសំខាន់ៗគ្រប់គ្រងមិនបានគ្រប់គ្រាន់</li> <li>• គ្មានការចូលរួមនៃក្រុមអ្នកពាក់ព័ន្ធ</li> <li>• មិនប្រើប្រាស់ជំនាញពីខាងក្រៅ</li> <li>• គ្មានការ បើកចំហព័ត៌មាន</li> </ul>
------------------------------	--	---

តារាងទី 3. និយមន័យសម្រាប់ការដាក់ពិន្ទុ 1-5

**II-18 LABOUR & WORKING CONDITIONS - SECTION II PROJECT PREPARATION**

ទិដ្ឋភាពនេះលើកឡើងអំពីលក្ខខណ្ឌពលកម្ម និងការងារ ដែលរួមទាំង ឱកាសសម្រាប់និយោជិត សមធម៌ ភាពចម្រុះ សុខភាព និងសុវត្ថិភាព។ គោលបំណងគឺ ការយកចិត្តទុកដាក់ចំពោះកម្មករឱ្យបានត្រឹមត្រូវ និងបានទទួលកិច្ចការពារ ដោយផ្តល់ឱកាសបានស្មើគ្នា ស្របតាមស្តង់ដារជាតិ និងអន្តរជាតិ និងការរំពឹងទុក នៅក្នុងលក្ខខណ្ឌពលកម្ម និងការងារ ។

លក្ខខណ្ឌវិនិច្ឆ័យសម្រាប់ទិដ្ឋភាពដែលត្រូវចាត់ទុកថាពាក់ព័ន្ធ : ប្រការនេះមិនសុទ្ធតែពាក់ព័ន្ធនោះឡើយ ។

ការពិចារណាដែលពាក់ព័ន្ធនឹងបរិបទ ឬទំហំនៃគម្រោង : ក្នុងករណីដែលនាំចូលពលករពីក្រៅប្រទេស អាចនឹងមានកំណើននៃទំនាស់ខាងពលកម្ម និងករណីសុវត្ថិភាពកម្មករ ជាពិសេស ប្រសិនបើមានបញ្ហាខាងភាសា។ ភាពចម្រុះនៃនិយោជិត ស្ថិតក្រោមឥទ្ធិពលនៃវត្តមាននិយោជិត ។

សញ្ញាសំគាល់ អំពីដំណើរការ	5	4	3	2	1
ការប៉ាន់ប្រមាណ	<ul style="list-style-type: none"> <li>គុណភាពនៃដំណើរការដែលនាំទៅរកការយល់ដឹងអំពីតម្រូវការលក្ខខណ្ឌពលកម្ម និងការងារ ការធ្វើអត្តសញ្ញាណបញ្ជា និងហានិភ័យ ដែលពាក់ព័ន្ធចំពោះគម្រោងថាមពលវារីអគ្គិសនី ដែលរួមទាំង សុខភាពក្នុងមុខរបរ និងហានិភ័យខាងសុវត្ថិភាព និងវិធានការការបន្ថយ/គ្រប់គ្រង</li> </ul>				
	ល្អប្រសើរ	ល្អណាស់	ល្អ	ខ្សោយ	ខ្សោយណាស់
	<ul style="list-style-type: none"> <li>គុណភាពនៃដំណើរការដែលនាំទៅរកការយល់ដឹងអំពីគោលនយោបាយ ច្បាប់ និងស្តង់ដារដែលពាក់ព័ន្ធនឹងលក្ខខណ្ឌពលកម្ម និងការងារ។</li> </ul>				
	ល្អប្រសើរ	ល្អណាស់	ល្អ	ខ្សោយ	ខ្សោយណាស់
ការគ្រប់គ្រង	<ul style="list-style-type: none"> <li>គុណភាពនៃដំណើរការកសាងផែនការគ្រប់គ្រងពលកម្ម<sup>2</sup> [សូមអានកំណត់សំគាល់ណែនាំលើការគ្រប់គ្រង]</li> </ul>				
	ល្អប្រសើរ	ល្អណាស់	ល្អ	ខ្សោយ	ខ្សោយណាស់
ដំណើរការពិគ្រោះយោបល់	<ul style="list-style-type: none"> <li>គុណភាពនៃដំណើរការពិគ្រោះយោបល់ [សូមអានកំណត់សំគាល់ណែនាំលើការពិគ្រោះយោបល់]</li> </ul>				
	ល្អប្រសើរ	ល្អណាស់	ល្អ	ខ្សោយ	ខ្សោយណាស់
សញ្ញាសំគាល់ អំពីការប្រព្រឹត្តិ	5	4	3	2	1
ការគាំទ្រនៃអ្នកពាក់ព័ន្ធ	<ul style="list-style-type: none"> <li>ការពាក់ព័ន្ធ និងទំនាក់ទំនងជាមួយតំណាងពលករ</li> </ul>				
	ល្អប្រសើរ	ល្អណាស់	ល្អ	ខ្សោយ	ខ្សោយណាស់
	<ul style="list-style-type: none"> <li>កម្រិតពេញចិត្តរបស់បុគ្គលិក/ ពលករ</li> </ul>				
	ល្អប្រសើរ	ល្អណាស់	ល្អ	ខ្សោយ	ខ្សោយណាស់
ការអនុវត្តតាមផែនការ	<ul style="list-style-type: none"> <li>កម្រិតនៃការអនុវត្ត ធៀបនឹងផែនការ [សូមអានកំណត់សំគាល់ណែនាំអំពីភាពស្របគ្នាជាមួយផែនការនានា]</li> </ul>				
	ល្អប្រសើរ	ល្អណាស់	ល្អ	ខ្សោយ	ខ្សោយណាស់
ការគោរពតាម	<ul style="list-style-type: none"> <li>កម្រិតនៃការគោរពតាម [សូមអានកំណត់សំគាល់ណែនាំអំពីការគោរពតាម]</li> </ul>				
	ល្អប្រសើរ	ល្អណាស់	ល្អ	ខ្សោយ	ខ្សោយណាស់
ប្រសិទ្ធិភាព	<ul style="list-style-type: none"> <li>ហានិភ័យអំពីទំនាស់ក្នុងពលកម្ម</li> </ul>				
	កាត់បន្ថយបានពេញលេញ គ្មានគម្លាត	កាត់បន្ថយបានស្ទើរទាំងស្រុង មានគម្លាតមិនសំខាន់តិចតួច	កាត់បន្ថយបានច្រើន មានគម្លាតមិនសំខាន់មួយចំនួន	កាត់បន្ថយបានខ្លះៗ មានគម្លាតសំខាន់ៗ	មិនកាត់បន្ថយ
	<ul style="list-style-type: none"> <li>ហានិភ័យអំពីករណីសុវត្ថិភាពនិយោជិត និងពលករ</li> </ul>				

**II-18 LABOUR & WORKING CONDITIONS - SECTION II PROJECT PREPARATION**

កាត់បន្ថយបានពេញលេញ គ្មានគម្លាត	កាត់បន្ថយបានស្ទើរទាំងស្រុង មានគម្លាតមិនសំខាន់តិចតួច	កាត់បន្ថយបានច្រើន មាន គម្លាតមិនសំខាន់មួយចំនួន	កាត់បន្ថយបានខ្លះៗ មានគម្លាតសំខាន់ៗ	មិនកាត់បន្ថយ
<ul style="list-style-type: none"> <li>ការប្រព្រឹត្តទៅនៃសុខភាព និងសុវត្ថិភាពការងាររបស់និយោជិត និងពលករ</li> </ul>				
ខ្ពស់ខ្លាំងណាស់	ខ្ពស់	ល្អ	ទាប	ទាបបំផុត
<ul style="list-style-type: none"> <li>សមធម៌ ឱកាស និងភាពចម្រុះនៃនិយោជិត និងពលករ</li> </ul>				
ខ្ពស់ខ្លាំងណាស់	ខ្ពស់	ល្អ	ទាប	ទាបបំផុត

កំណត់សំគាល់សម្រាប់ណែនាំអំពីការធ្វើសវនកម្ម :

1. ឧទា: អនុសញ្ញា<sup>a</sup> ស្តីពីអង្គការពលកម្មអន្តរជាតិ (ILO) ស្តង់ដារ 2 អំពីការប្រព្រឹត្តទៅនៃសាជីវកម្មហិរញ្ញវត្ថុអន្តរជាតិ លក្ខខណ្ឌពលកម្ម និងការងារ (ថ្ងៃទី 30 ខែមេសា ឆ្នាំ 2006)<sup>b</sup>
2. សមាសភាគសំខាន់ៗនៃប្រព័ន្ធគ្រប់គ្រងពលករ គួរតែរាប់បញ្ចូល គោលនយោបាយធនធានមនុស្ស ការកសាងផែនការបុគ្គលិកនិងពលករ សុខភាព និងសុវត្ថិភាពការងារ ឱកាសស្មើគ្នា ការអភិវឌ្ឍ និងបណ្តុះបណ្តាលបុគ្គលិក យន្តការដោះស្រាយបណ្តឹងសារទុក និងទំនាស់ និង( ក្នុងករណីសមស្រប) យន្តការចរន្តរូមគ្នា ។

**ឧទាហរណ៍អំពីភស្តុតាង :** ការអង្កេតអំពីកម្រិតពេញចិត្តរបស់បុគ្គលិក គោលនយោបាយ និងកម្មវិធីសារជីវកម្ម ដូចជា ស្តីពីសមធម៌ សុខភាព និងសុវត្ថិភាពការងារ គោលនយោបាយនិយោជិត និងគ្រប់គ្រង

<sup>a</sup> [http://www.ilo.org/global/What\\_we\\_do/InternationalLabourStandards/lang--en/index.htm](http://www.ilo.org/global/What_we_do/InternationalLabourStandards/lang--en/index.htm), link accessed 1 July 2009  
<sup>b</sup> <http://www.ifc.org/ifcext/sustainability.nsf/Content/PerformanceStandards>, link accessed 1 July 2009

**II-22 ENVIRONMENTAL IMPACT ASSESSMENT & MANAGEMENT - SECTION II PROJECT PREPARATION**

ទិដ្ឋភាពនេះលើកឡើងអំពីការប៉ាន់ប្រមាណ និងការកសាងផែនការសម្រាប់គ្រប់គ្រងផលប៉ះពាល់បរិស្ថាន ដែលទាក់ទងជាមួយការអនុវត្ត និងប្រតិបត្តិការ គម្រោងថាមពលវារីអគ្គិសនីដែលបានគ្រោងទុក ។ គោលបំណងគឺថា ផលប៉ះពាល់បរិស្ថានត្រូវបានធ្វើអត្តសញ្ញាណ និងប៉ាន់ប្រមាណ ដូចជា ការបញ្ជ្រាប ការកាត់បន្ថយ ការបន្តបន្ថយ ការទូទាត់សំណង និងវិធានការពង្រឹង អាចត្រូវបង្កើតឡើង និងអនុវត្ត សម្រាប់ដំណាក់កាលខុសៗគ្នានៃគម្រោងនេះ ។

លក្ខណៈវិនិច្ឆ័យសម្រាប់ទិដ្ឋភាពដែលត្រូវបានចាត់ទុកថាពាក់ព័ន្ធ : ទិដ្ឋភាពនេះមិនសុទ្ធតែពាក់ព័ន្ធឡើយ ។

ការពិចារណាដែលពាក់ព័ន្ធនឹងបរិបទ និងទំហំនៃគម្រោង : លក្ខខណ្ឌចាំបាច់សម្រាប់ការប៉ាន់ប្រមាណហេតុប៉ះពាល់បរិស្ថាន អាចមានចែងនៅក្នុងច្បាប់ជាតិ ឬ លក្ខខណ្ឌប៉ាន់ប្រមាណគម្រោង ដូចមានចែងដោយរដ្ឋាភិបាល ។

កត្តាទាក់ទងនឹងដំណើរការ	5	4	3	2	1
ការប៉ាន់ប្រមាណ	<ul style="list-style-type: none"> <li>គុណភាពនៃដំណើរការវាយតម្លៃហេតុប៉ះពាល់បរិស្ថាន (EIA) <sup>1</sup> [សូមអានកំណត់សំគាល់ណែនាំអំពីការប៉ាន់ប្រមាណ]</li> </ul>				
	ល្អប្រសើរ	ល្អណាស់	ល្អ	ខ្សោយ	ខ្សោយណាស់
	<ul style="list-style-type: none"> <li>ការគិតគូរអំពីផលប៉ះពាល់ត្រួតគ្នា<sup>2</sup> និងបញ្ហានៃការស្ទង់មរតក<sup>3</sup></li> </ul>				
	ការគិតគូរបានពេញលេញអំពីសមាសភាពទាំងពីរ	ការគិតគូរបានល្អអំពីសមាសភាពទាំងពីរ	ការគិតគូរខ្លះៗអំពីសមាសភាពទាំងពីរ	ការគិតគូរតិចតួចអំពីសមាសភាពទាំងពីរ	គ្មានការគិតគូរអំពីសមាសភាពទាំងពីរ
ការគ្រប់គ្រង	<ul style="list-style-type: none"> <li>គុណភាពនៃដំណើរការកសាងផែនការគ្រប់គ្រងបរិស្ថាន (EMP) [សូមអានកំណត់សំគាល់ណែនាំអំពីការគ្រប់គ្រង]</li> </ul>				
	ល្អប្រសើរ	ល្អណាស់	ល្អ	ខ្សោយ	ខ្សោយណាស់
ការពិគ្រោះយោបល់	<ul style="list-style-type: none"> <li>គុណភាពនៃការវាយតម្លៃហេតុប៉ះពាល់បរិស្ថាន និងដំណើរការពិគ្រោះយោបល់លើការកសាងផែនការគ្រប់គ្រង [សូមអានកំណត់សំគាល់អំពីការពិគ្រោះយោបល់]</li> </ul>				
	ល្អប្រសើរ	ល្អណាស់	ល្អ	ខ្សោយ	ខ្សោយណាស់
កត្តាទាក់ទងនឹងការប្រព្រឹត្តទៅ	5	4	3	2	1
ការគាំទ្រនៃអ្នកពាក់ព័ន្ធ	<ul style="list-style-type: none"> <li>កម្រិតគាំទ្រនៃអ្នកពាក់ព័ន្ធ ចំពោះការវាយតម្លៃហេតុប៉ះពាល់បរិស្ថាន និងការកសាងផែនការគ្រប់គ្រង [សូមអានកំណត់សំគាល់ណែនាំអំពីការគាំទ្រនៃអ្នកពាក់ព័ន្ធ]</li> </ul>				
	ល្អប្រសើរ	ល្អណាស់	ល្អ	ខ្សោយ	ខ្សោយណាស់
ការអនុវត្តតាម	<ul style="list-style-type: none"> <li>កម្រិតអនុវត្តតាមនៃការវាយតម្លៃហេតុប៉ះពាល់បរិស្ថាន និងការកសាងផែនការគ្រប់គ្រង [សូមអានកំណត់សំគាល់ណែនាំអំពីការអនុវត្តតាម]</li> </ul>				
	ល្អប្រសើរ	ល្អណាស់	ល្អ	ខ្សោយ	ខ្សោយណាស់
ការគោរពតាមផែនការ	ជាទូទៅ មិនពាក់ព័ន្ធនៅក្នុងដំណាក់កាលរៀបចំគម្រោងឡើយ				
ប្រសិទ្ធភាព	<ul style="list-style-type: none"> <li>កម្រិតដែលហេតុប៉ះពាល់បរិស្ថាននៃគម្រោង ត្រូវបានធ្វើអត្តសញ្ញាណថាអវិជ្ជមាន និងភរិយភាពនៃការបញ្ជ្រាបបាន ការកាត់បន្ថយ និង/ឬការទូទាត់សំណង</li> </ul>				
	រាល់ហេតុប៉ះពាល់អវិជ្ជមានទាំងធំនិងតូច ដោយគ្មាន	រាល់ហេតុប៉ះពាល់អវិជ្ជមានទាំងធំ និងតូច ដោយមាន	ហេតុប៉ះពាល់អវិជ្ជមានចំបងៗ ដោយ មានគម្លាតមិនសំខាន់	ហេតុប៉ះពាល់អវិជ្ជមានចំបងៗ ដោយមានគម្លាត	ហេតុប៉ះពាល់អវិជ្ជមានចំបងៗដោយមានគម្លាត

**II-22 ENVIRONMENTAL IMPACT ASSESSMENT & MANAGEMENT - SECTION II PROJECT PREPARATION**

ឥទ្ធិពល	ឥទ្ធិពលមិនសំខាន់មួយចំនួនតូច	មួយចំនួនតូច	សំខាន់ៗខ្លះៗ	សំខាន់ៗជាច្រើន
<ul style="list-style-type: none"> <li>កម្រិតដែលឱកាសសម្រាប់ផលប៉ះពាល់វិជ្ជមានចំពោះបរិស្ថានត្រូវបានធ្វើអត្តសញ្ញាណ និងទំនងជាសម្រេចបាន</li> </ul>				
ការធ្វើអត្តសញ្ញាណពេញលេញ និងកាត់បន្ថយបានតាមតែ ក្នុងកម្រិតអាចអនុវត្តបាន	ការធ្វើអត្តសញ្ញាណបានល្អ ហើយឱកាសជាក់ស្តែងភាគ ច្រើនទំនងជាសម្រេចបាន	ការធ្វើអត្តសញ្ញាណបានល្អ និងឱកាសជាក់ស្តែងខ្លះៗទំនង ជាសម្រេចបាន	ការធ្វើអត្តសញ្ញាណតិចតួច និងឱកាសជាក់ស្តែងតិច តួចទំនងជាសម្រេចបាន	មិនបានធ្វើអត្តសញ្ញាណ

**កំណត់សំគាល់ណែនាំសម្រាប់ការធ្វើសវនកម្ម :**

- បញ្ហាបរិស្ថានដែលពាក់ព័ន្ធ រួមបញ្ចូល ជីវៈចម្រុះ ស្មៅចង្រៃ ប្រភេទសត្វចង្រៃ ការធ្វើរាងរន្ធនៃប្រភេទសត្វដែលរស់នៅក្នុងទឹក តំបន់ទេសភាព តំបន់ដីសើមដែលមានសារៈសំខាន់ ប្រភេទសត្វ និងរុក្ខជាតិដែលរងការគំរាមកំហែង ទីជម្រកសំខាន់ៗ ការហូរច្រោះ ការធ្លាក់ចុះនៃកំទេចកំណក គុណភាពទឹក លំហូរវិស្វាស គុណភាពខ្យល់ សម្លេង និងចូលី ។ ការគិតគូរនានាអំពីការប៉ាន់ប្រមាណសំខាន់ៗ រួមមាន :
  - ការប៉ាន់ប្រមាណអំពីបញ្ហានានា ទាំងសម្រាប់ការអនុវត្ត និងប្រតិបត្តិការនៃគម្រោង
  - ការប្រើប្រាស់ចំណេះដឹងនៅមូលដ្ឋាន និងរបស់ជនជាតិដើមភាគតិច
  - ការប្រមូលទិន្នន័យនៅក្នុងដំណាក់កាលដើមដំបូងនៃការរៀបចំគម្រោង និង
  - ការប្រមូលទិន្នន័យអំពីផ្ទៃរងទឹកភ្លៀងតែម្រោង ទីតាំងសាងសង់ទាំងអស់ តំបន់ខ្សែទឹកខាងក្រោម និងហេដ្ឋារចនាសម្ព័ន្ធដែលទាក់ទងនឹង គម្រោង (ដូចជា ផ្លូវថ្នល់ ប្រព័ន្ធបញ្ជូនចរន្តអគ្គិសនី ផ្ទះសំបែង)
- ផលប៉ះពាល់ត្រួតគ្នា សំដៅលើបាតុភូតនៃការប្រែប្រួល ដែលកើតចេញពីការផ្លាស់ប្តូរជាច្រើន ដែលបង្កឡើងដោយមនុស្ស ឬមួយ តាមរយៈការបន្ថែម ឬមួយ ការបាត់បង់ជាបន្តបន្ទាប់នូវសមាសភាព ឬប្រភពខ្លះៗ ឬ តាមរយៈឥទ្ធិពលត្រួតគ្នា ដែលកើតចេញពីការផ្សំគ្នានៃឥទ្ធិពលពីរ ឬច្រើន ។
- បញ្ហានៃការស្ទង់មរតក គឺជាផលប៉ះពាល់ដែលមិនបានកាត់បន្ថយ ដែលនៅសល់ពីគម្រោងនានាពីមុនមក ។

**ឧទាហរណ៍នៃកស្តុកាង :** លក្ខខណ្ឌខាងផ្នែកច្បាប់ សម្រាប់ EIA, - EIA និងរបាយការណ៍ដែលពាក់ព័ន្ធ ផែនការគ្រប់គ្រងបរិស្ថាន កំណត់ត្រាអំពីការពិគ្រោះ យោបល់ ដែលពាក់ព័ន្ធជាមួយ EIA/EMP, - ការពិនិត្យដោយឯករាជ្យ

**ការពិគ្រោះយោបល់ និងការសាកល្បងប្រើប្រាស់សេចក្តីព្រាងពិធីសារនេះ**

តាមរយៈការពិនិត្យឡើងវិញនៃសំណៅទីប្រាំមួយរបស់HA នៃពិធីសារប៉ាន់ប្រមាណនិរន្តរភាព (2006) ដែលចាប់ផ្តើមនៅក្នុងខែ មីនា ឆ្នាំ 2008 ដែលរួមទាំងការប្រជុំផ្លូវការចំនួនប្រាំពីរលើកនៃវេទិកាប៉ាន់ប្រមាណអំពីនិរន្តរភាពថាមពលវារីអគ្គិសនី (“វេទិកា”) សេចក្តីព្រាងពិធីសារសម្រាប់ប៉ាន់ប្រមាណអំពីនិរន្តរភាពថាមពលវារីអគ្គិសនី ត្រូវបានរៀបចំឡើង សម្រាប់ការពិគ្រោះយោបល់ជា ផ្លូវការមួយ និងរយៈពេលសម្រាប់សាកល្បង ។ គេមានការទទួលស្គាល់ថា ការពិគ្រោះយោបល់ និងការសាកល្បងអនុវត្ត អាចនាំទៅរកការកែសម្រួល មុននឹងរៀបចំចេញជាឯកសារសម្រេចចុងក្រោយមួយ ដើម្បីឱ្យក្លាយជាឧបករណ៍ជាក់លាក់ និងជាក់ស្តែង សម្រាប់ការប៉ាន់ប្រមាណនិរន្តរភាពនៅក្នុងបរិបទនៃថាមពលវារីអគ្គិសនី ។

សេចក្តីព្រាងពិធីសារសម្រាប់ការប៉ាន់ប្រមាណអំពីនិរន្តរភាពនៃថាមពលវារីអគ្គិសនី (“សេចក្តីព្រាងពិធីសារ”) ផ្សំដោយឯកសារចំនួនបួន ដែលនិមួយៗគឺជាឧបករណ៍ប៉ាន់ប្រមាណដាច់ដោយឡែកពីគ្នា ដែលចែងអំពីដំណាក់កាលខុសគ្នានៃអាយុកាលគម្រោង ។ សេចក្តីព្រាងពិធីសារនេះ ឆ្លុះបញ្ចាំងអំពីបញ្ហានិរន្តរភាព ដែលត្រូវបានធ្វើអត្តសញ្ញាណ និងពិភាក្សានៅក្នុងវេទិកា ដែលតំណាងឱ្យភាពចម្រុះនៃទស្សនៈតាមវិស័យនិងត្រូវបានចាត់ចែងឡើងតាមទម្រង់ដែលមានបំណងធ្វើឱ្យស្របជាមួយដំណើរការប៉ាន់ប្រមាណអំពីនិរន្តរភាព ។ វេទិកានេះជឿថា នេះជាពេលសមស្រប ដើម្បីរៀបចំសេចក្តីព្រាងនេះសម្រាប់ក្រុមអ្នកពាក់ព័ន្ធជាច្រើន និងស្នើសុំគំនិត និងយោបល់ដែលនឹងជួយដល់ដំណើរការនានាទៅខាងមុខ ។

នៅក្នុងខែ កញ្ញា តុលា វិច្ឆិកា ឆ្នាំ 2009 សេចក្តីព្រាងពិធីសារនេះ នឹងត្រូវដាក់ឱ្យអនុវត្តសាកល្បង និងការពិគ្រោះយោបល់ជាសាធារណៈ ។ ការអនុវត្តសាកល្បង នឹងប៉ាន់ប្រមាណអំពីការគិតគូរជាច្រើន ដែលរួមទាំង ទំហំ កម្រិតទូលំទូលាយ ភាពងាយស្រួលប្រើប្រាស់ ប្រសិទ្ធភាព កម្រិតដែលអាចអនុវត្តបាននៅក្នុងទំហំ និងតំបន់ខុសៗគ្នា ភាពគ្រប់គ្រាន់នៃការណែនាំអនុវត្ត និងវិធីនានាសម្រាប់បង្ហាញលទ្ធផល ។ ចំពោះការពិគ្រោះយោបល់ជាសាធារណៈ បញ្ជីសំណួរតាមប្រព័ន្ធអេឡិចត្រូនិកមួយនឹងត្រូវបង្កើតឡើង ដោយមានសំណួរចម្បងៗសម្រាប់ការទទួលមកវិញនូវយោបល់អំពីសេចក្តីព្រាងពិធីសារនេះលើ :

1. កម្រិតអនុវត្តបាន : តើសេចក្តីព្រាងពិធីសារនេះទំនងជាអាចយកទៅប្រើប្រាស់ជាឧបករណ៍ជាក់ស្តែងសម្រាប់ការប៉ាន់ប្រមាណដែរឬទេ ហើយប្រសិនបើមិនអាចទេនោះ តើអាចកែលម្អវាបែបណាដែរដើម្បីបង្កើនកម្រិតដែលអាចប្រើប្រាស់បាន?
2. ខ្លឹមសារ : តើអ្នកយល់ថាសេចក្តីព្រាងពិធីសារនេះមានលក្ខណៈសមស្រប គុណភាព និងកម្រិតអនុវត្តបានបែបណាដែរសម្រាប់គម្រោងប្រភេទខុសៗគ្នា នៅក្នុងក្របខ័ណ្ឌនៃទំហំ និងភូមិសាស្ត្រខុសគ្នា? តើគួរលើកស្ទើឱ្យមានការកែលម្អអ្វីខ្លះចំពោះខ្លឹមសារនៃសេចក្តីព្រាងពិធីសារនេះ?
3. ការណែនាំអនុវត្ត : តើអ្នកយល់ឃើញថា សេចក្តីផ្តើមអំពីសេចក្តីព្រាងពិធីសារនេះ និងកំណត់សំគាល់ណែនាំអំពីការធ្វើសវនកម្ម មានប្រយោជន៍ដែរឬទេ ហើយថាតើគួរកែលម្អបន្ថែមទៀតបែបណា?
4. ការដាក់ពិន្ទុ : តើអ្នកអាចផ្តល់យោបល់អ្វីខ្លះអំពីវិធាននានា ដើម្បីប្រមូលផ្តុំយកចំណុចនានានៅក្នុងសញ្ញាសំគាល់នីមួយៗ? សូមផ្តល់យោបល់អំពីបទពិសោធន៍ដែលទទួលបានតាមរយៈការអនុវត្តសាកល្បង ។

5. ការបង្ហាញជូនលទ្ធផល : តើអ្នកអាចផ្តល់យោបល់អ្វីខ្លះ ដើម្បីឱ្យមានយន្តការប្រកបដោយប្រសិទ្ធិភាព និងជាក់ស្តែង សម្រាប់ការបង្ហាញលទ្ធផលនៃការប៉ាន់ប្រមាណ?
6. ភាពងាយស្រួលប្រើប្រាស់ : សូមផ្តល់អនុសាសន៍អំពីរបៀបធ្វើឱ្យឯកសារនេះងាយស្រួលប្រើប្រាស់?
7. ទម្លាប់អនុវត្តជាមូលដ្ឋាន : ពិន្ទុ 3 ត្រូវបានកំណត់ជាតំណាងឱ្យទម្លាប់ល្អក្នុងកម្រិតជាមូលដ្ឋាន ដោយទទួលស្គាល់អំពីអ្វីដែលអាចសម្រេចបាននៅក្នុងប្រទេសនានា ដែលមានធនធាន ឬសមត្ថភាពតិចតួច ឬគម្រោងដែលមានទំហំ និងភាពស្មុគស្មាញកម្រិតទាប ។ តើអ្នកមានយោបល់លើការដាក់ពិន្ទុទាំងនេះដែរឬទេ? តើអ្នកមានព័ត៌មានដែលអាចជួយធ្វើឱ្យងាយស្រួលយល់អំពីអ្វីជាការអនុវត្តសម្រាប់សញ្ញាសំគាល់នានានៅក្នុងសេចក្តីព្រាងពិធីសារនេះដែរឬទេ?
8. ការអនុវត្តដែលបានអះអាងថា : ពិន្ទុ 5 តំណាងឱ្យការអនុវត្តប្រសើរបំផុត ប៉ុន្តែទទួលស្គាល់ផងដែរអំពីការប្រើប្រាស់ឧបករណ៍នេះនៅកម្រិតពិភពលោក ដើម្បីអាចយកពិធីសារនេះទៅប្រើប្រាស់មិនត្រឹមតែសម្រាប់គម្រោងខ្នាតធំ ដែលមានធានាបានច្រើនសម្រាប់ប្រើប្រាស់តែប៉ុណ្ណោះនោះទេ ។ តើអ្នកមានយោបល់អំពីពិន្ទុទាំងនេះដែរឬទេ? តើអ្នកមានព័ត៌មានដែលអាចជួយស្វែងយល់បានអំពីអ្វីដែលជាការអនុវត្ត ដែលត្រូវបានអះអាងថាធុនបំផុតសម្រាប់សញ្ញាសំគាល់នានានៅក្នុងសេចក្តីព្រាងពិធីសារនេះដែរឬទេ?

ចំពោះការណែនាំសម្រាប់ការអនុវត្តសាកល្បង និងបញ្ជីសំណួរនៅតាមប្រព័ន្ធអេឡិចត្រូនិក សូមអាននៅក្នុង [www.hydropower.org/sustainable\\_hydropower/hsaf.html](http://www.hydropower.org/sustainable_hydropower/hsaf.html).